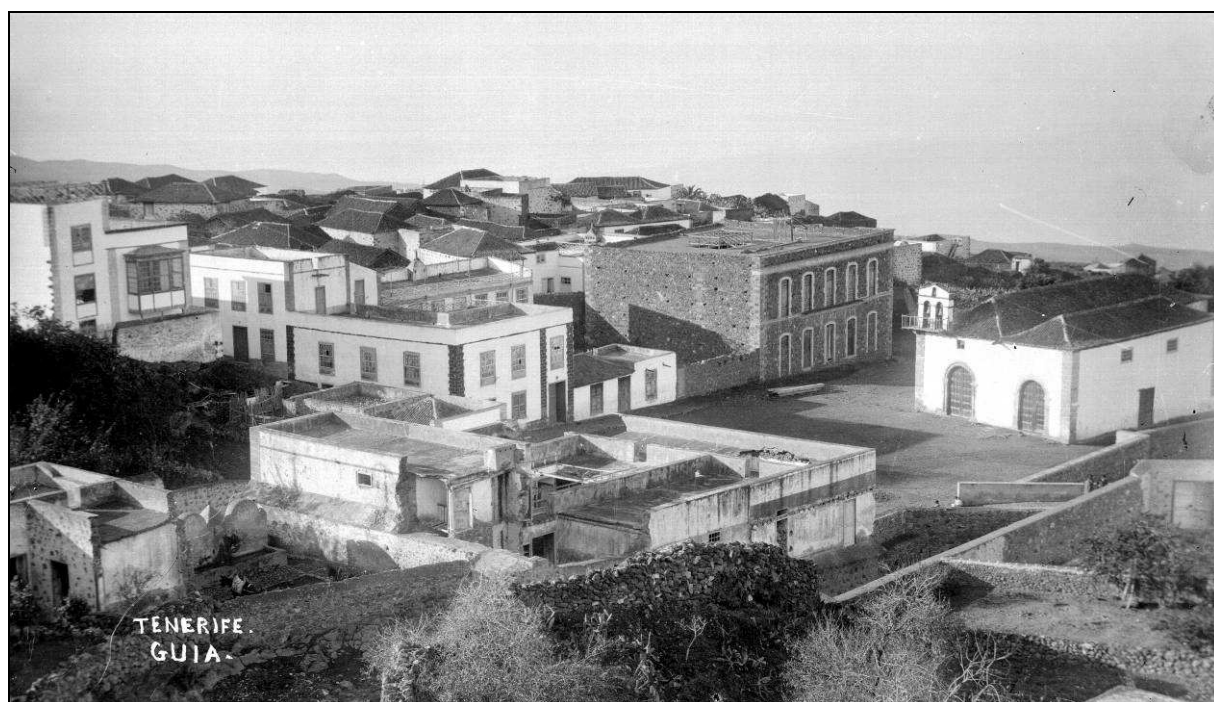


## LA PRIMERA COMISIÓN DE LA CRUZ ROJA DE GUÍA DE ISORA (1912-1915)

OCTAVIO RODRÍGUEZ DELGADO

[[blog.octaviordelgado.es](http://blog.octaviordelgado.es)]

La lejanía a la capital de la isla, ha condicionado a lo largo de la historia que el municipio de Guía de Isora tenga que sobrevivir con sus propios medios, dotándose poco a poco de todos los servicios locales, más algunos de carácter comarcal. Así ocurrió con las necesidades sanitarias, con la contratación de médico, practicante y farmacéutico titulares. Además, con la erupción del Chinyero se apreció en este municipio el importante papel de la Cruz Roja, por lo que poco tiempo después un grupo de vecinos destacados fundaron la Comisión de la Cruz Roja de Guía de Isora, a la que dedicamos este artículo.



En 1912 se constituyó la Comisión de la Cruz Roja de Guía de Isora.

### ACTUACIÓN DE LA CRUZ ROJA EN LA ERUPCIÓN DEL CHINYERO

La erupción del Volcán Chinyero puso en alerta a toda la isla de Tenerife en 1909. Mientras duró este proceso eruptivo, la Cruz Roja tuvo un destacado protagonismo en la comarca afectada, como recogió el ingeniero agrónomo destacado en el lugar en un telegrama enviado al gobernador civil el 19 de noviembre de dicho año: “*En varios vapores han marchado al lugar de la catástrofe la ambulancia de la Cruz Roja, médicos y otros auxilios. La Cruz Roja de la Laguna también salió anoche mismo*”; añadiendo más adelante: “*A las 7 de la noche, y sin aflojar aún la enorme concurrencia que esperaba en el muelle, se presentó el vapor interinsular León que conducía á la Cruz Roja de la Laguna y algunos pasajeros*”<sup>1</sup>.

Al día siguiente, 20 de noviembre, *El Progreso* informó de lo mismo al relatar lo ocurrido el día anterior:

El *León* llegó á las 11 y media de la mañana á Guía, conduciendo la ambulancia de la *Cruz Roja* de La Laguna mandada por el oficial señor Saavedra.

---

<sup>1</sup> “Volcanes en erupción en Tenerife”. *Diario de Las Palmas*, lunes 22 de noviembre de 1909 (pág. 1).

En Guía hallábase la ambulancia da esta Capital á las órdenes del médico Sr. Rodríguez Ballester y del secretario de la Comisión, señor Mandillo.<sup>2</sup>

En esta crónica se añadía luego: “*En Guía pernoctó anoche la ambulancia de la Cruz Roja de esta Capital*”; y “*La Cruz Roja de La Laguna regresó por la noche á esta Capital*”. Ese mismo día 20, *El Tiempo* recogía un informe dirigido al gobernador civil por el encargado del telégrafo y secretario de la Cruz Roja, Sr. Mandillo, en el que señalaba que la lava amenazaba al valle de Santiago, al que se había tenido que desalojar: “*habiendo dispuesto que parte ambulancia Cruz Roja que encuéntrase Guía, salga inmediatamente aquel sitio objeto vigilar y atender cualquier contingencia se presente*”<sup>3</sup>.

El 22 del mismo mes, *El Progreso* informaba que con el objeto de auxiliar a los habitantes de los pueblos amenazados, “*En el vapor Carmen salió anteanoche una compañía de Ingeniaros para auxiliar á los habitantes de los pueblos que se consideran amenazadas. / Con el mismo objeto marchó ayer por la mañana en el vapor San Sebastián, una sección de la Cruz Roja de La Laguna y otra de esta Capital*”<sup>4</sup>.

Ese mismo día, el corresponsal del *Diario de Las Palmas* destacaba que el gobernador civil había comunicado al alcalde de las Palmas que: “*Recibo su telegrama y agradezco vivamente nobilísimos sentimientos que esa población demuestra ofreciendo toda clase de auxilios aunque afortunadamente por ahora no sean necesarios, pues fenómeno no ha causado desgracias personales, temiendo solo que lava pueda ocasionar á pueblos cercanos de Santiago, Tanque y pagos que han sido abandonados por sus habitantes, habiendo enviado con toda urgencia para su auxilio, vapores y Cruz Roja acaba de llegar en unión Capitán General de zona Teide, habiendo dejado tranquilidad vecindarios á los que se han ofrecido cuantos auxilios sean precisos*”. Pero en otro telegrama incluido en esa misma edición, se añadían noticias más alarmantes: “*La corriente de lava sigue ganando terreno. Se trabaja desesperadamente enviándose muchos auxilios. La Cruz Roja se halla en Garachico. La tropa trabaja sin descanso así como los vecinos todos por desviar el curso del mar de lava; pero cuantos trabajos á este fin se realizan noche y día, resultan infructuosos*”<sup>5</sup>.

#### CONSTITUCIÓN DE LA COMISIÓN DE LA CRUZ ROJA DE GUÍA DE ISORA

Probablemente influenciados por la actuación de las secciones de la Cruz Roja de Santa Cruz y La Laguna en la mencionada erupción, poco más de dos años y medio después, en julio de 1912, un grupo de vecinos de Guía de Isora constituyeron una Comisión de la Cruz Roja Española, tal como recogió *La Prensa* el 23 de dicho mes:

Se ha organizado en Guía una Comisión de la Cruz Roja, componiéndose su Junta de gobierno de los señores siguientes:

Presidente: D. Gerardo Alfonso Gorrín.

Vice-presidente: D. José Díaz Vargas.

Secretario-contador: D. Agustín Borges Rodríguez.

Depositario de fondos y efectos: don Manuel Reverón González.

Vocales: D. Juan González Rodríguez y D. Manuel Martín Alonso.<sup>6</sup>

Ese mismo día *La Opinión*: reproducía dicha junta, con la siguiente introducción: “*Se ha organizado una Comisión de la «Cruz Roja», en Guía de esta isla, formando su Junta de gobierno los siguientes señores: [...]*”<sup>7</sup>. Lo mismo hizo *Gaceta de Tenerife*, en la misma fecha:

---

<sup>2</sup> “El Volcán / El día de ayer”. *El Progreso*, 20 de noviembre de 1909 (pág. 2).

<sup>3</sup> “Erupción volcánica”. *El Tiempo*, 22 de noviembre de 1909 (pág. 1).

<sup>4</sup> “Disminuye la erupción / Auxilios”. *El Progreso*, 22 de noviembre de 1909 (pág. 2).

<sup>5</sup> “El volcán en Tenerife”. *Diario de Las Palmas*, 22 de noviembre de 1909 (pág. 2).

<sup>6</sup> “De los pueblos / Guía”. *La Prensa*, martes 23 de julio de 1912 (pág. 1).

<sup>7</sup> “La Cruz Roja”. *La Opinión*, martes 23 de julio de 1912 (pág. 2).

“La recién organizada Comisión de la Cruz Roja Española, en Guía de esta isla, ha nombrado la siguiente Junta de Gobierno. [...]”<sup>8</sup>.



Don Gerardo Alfonso Gorrín, presidente de la Comisión de la Cruz Roja.

#### LOS MIEMBROS FUNDADORES DE LA COMISIÓN

En la directiva de dicha Comisión figuraban algunas de las personalidades más relevantes de Guía de Isora. El presidente, *don Gerardo Alfonso Gorrín* (1868-1956), nacido en San Miguel de Abona, fue abogado, secretario del gobernador civil y profesor de la Universidad de Manila, primer teniente instructor de Voluntarios en la Guerra de Filipinas, capitán de Milicias, juez municipal de Guía de Isora y consejero del Cabildo; el vicepresidente, *don José Díaz Vargas*, había sido juez municipal suplente, era alcalde de la localidad y luego sería vicepresidente del Comité Liberal de Guía; el secretario-contador, *don Agustín Borges Rodríguez* (1868-1933), natural y vecino de Guía de Isora, también fue comerciante, capitán honorífico de la escala de reserva de Infantería, secretario del Juzgado Municipal, cabo jefe del Somatén Armado del distrito de Guía de Isora y presidente del “Centro Isorano”; el depositario de fondos y efectos, *don Manuel Reverón González* (1869-1952), nacido igualmente en Guía de Isora, fue sochantre-organista de la parroquia, pianista, director de la Rondalla y de la Banda de Música, notario público eclesiástico, secretario del Ayuntamiento y del Juzgado municipal, secretario del Comité Liberal, vocal de la Sociedad

<sup>8</sup> “De Guía de Tenerife”. *Gaceta de Tenerife*, martes 23 de julio de 1912 (pág. 3).

“Centro Isorano”, secretario de la Adoración nocturna, somatenista y falangista; el primer vocal, *don Juan González Rodríguez*, también había sido vocal del Comité Republicano de Guía y años más tarde sería jurado judicial y vocal de la Comisión municipal de Evaluación del Repartimiento sobre Utilidades; y el segundo vocal, *don Manuel Martín Alonso*, sería miembro del Consejo local de Instrucción Pública.

#### **ACTIVIDAD DE LA COMISIÓN DE LA CRUZ ROJA**

El 14 de agosto de 1913, un tal Zacarías firmó un artículo en Guía, en el que denunciaba los principales problemas que tenía el municipio y de los que se desentendían las autoridades, aunque en el tema sanitario destacaba que: “*para los enfermos tenemos una sección de la Cruz Roja que los cargue*”<sup>9</sup>.

Dicha Sección de la Cruz Roja llegó a contar con ambulancias de ambos sexos, así como una subcomisión de damas o de señoras de Caridad, tal como se desprende de algunas reseñas periodísticas.

En este sentido, el domingo 21 de febrero de 1915 se celebró en Guía de Isora la “Fiesta del Árbol”, con la participación de la Cruz Roja, como recogió *Gaceta de Tenerife* el 26 de dicho mes: “*En la plaza de la Iglesia se formó la comitiva presidida por el Sr. Alcalde y con asistencia y demás autoridades, civiles, militares y eclesiásticas, las ambulancias de la Cruz Roja de ambos sexos. A las tres y media salieron de la Iglesia parroquial los niños y niñas acompañados de sus respectivos profesores con sus Estandartes en dirección a la plaza, sitio donde debían plantarse los árboles*”<sup>10</sup>. El periódico *La Región* también se hizo eco de dicha fiesta, en un amplio reportaje en el que señalaba la presencia de la Cruz Roja:

Ocupada la presidencia por el señor Alcalde, se formaron dos alas, á derecha é izquierda, figurando en la primera los señores Comandante Militar y Licenciado en Derecho, D. Gerardo Alfonso; damas de la Cruz Roja y Sección local de la misma, al mando del distinguido primer Teniente D. Ramón Domingo, y Escuela publica de niñas, regentada por la profesora Doña Josefa Serrano, y en la segunda, los señores Cura Regente, D. José Serret; Juez municipal don Antonio González Gorrín; Oficial de Telégrafos, D. Rafael Ramos; concejales del Ayuntamiento; Juntas locales de Instrucción pública y Plagas del Campo; Guarda Montes; escuela de niños, a cargo del maestro D. Inocencio Mascareño; gran número de propietarios, agricultores, industriales y obreros; fuerza de la Guardia civil y los corresponsales de la prensa periódica.<sup>11</sup>

Esta es la última reseña que, por el momento, hemos encontrado de la Cruz Roja de Guía de Isora en esa primera etapa.

[10 de mayo de 2016]

---

<sup>9</sup> “Desde Guía / Principio de una campaña”. *El Progreso*, 18 de agosto de 1913 (pág. 2).

<sup>10</sup> La comisión. “Las fiestas del Arbol / En Guía de Tenerife”. *Gaceta de Tenerife*, 26 de febrero de 1915 (pág. 2).

<sup>11</sup> “El progreso de nuestros pueblos / En Guía de Tenerife / Cultura y patriotismo / La Fiesta del Arbol”. *La Región*, sábado 27 de febrero de 1915 (pág. 1).